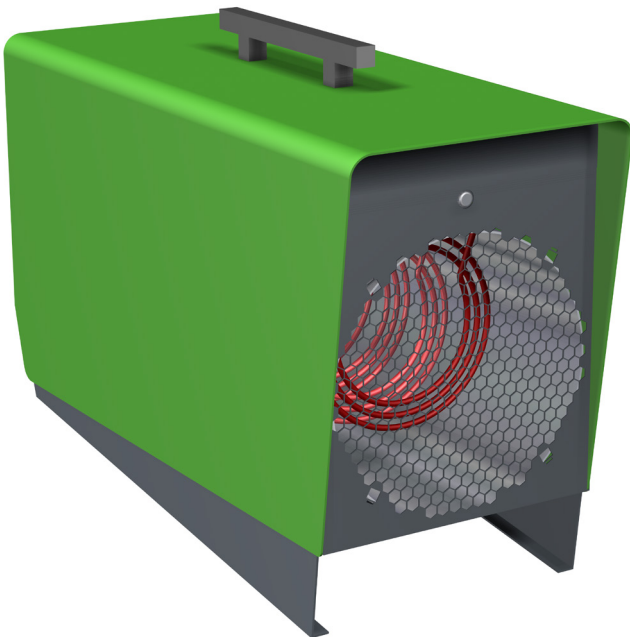


■ Bedienings- en installatie instructies

REMKO Serie ELT **Elektrische verwarmingsautomaat**

ELT 9-6 (E)



Dit product is uitsluitend geschikt voor goed geventileerde ruimtes voor occasioneel gebruik.

Inhoud

| | |
|---|----|
| <i>Veiligheidsinstructies</i> | 4 |
| <i>Beschrijving van het apparaat</i> | 4 |
| <i>Ingebruikname</i> | 5 |
| <i>Buiten werking stellen</i> | 6 |
| <i>Reiniging en onderhoud</i> | 6 |
| <i>Oplossen van storingen</i> | 6 |
| <i>Gebruik conform de voorschriften</i> | 7 |
| <i>Klantenservice en garantie</i> | 7 |
| <i>Milieubescherming en recycling</i> | 7 |
| <i>Apparaatafbeelding</i> | 8 |
| <i>Lijst met reserveonderdelen</i> | 9 |
| <i>Onderhoudsprotocol</i> | 10 |
| <i>Technische gegevens</i> | 11 |
| <i>Elektrisch aansluitschema</i> | 11 |



Vóór ingebruikname / gebruik van de apparaten moet deze gebruikshandleiding zorgvuldig worden doorgelezen!
Deze Nederlandse gebruiksaanwijzing is een vertaling van de originele Duitse handleiding.

Deze handleiding maakt deel uit van het apparaat en moet altijd in de onmiddellijke nabijheid van de opstellocatie, resp. bij het apparaat worden bewaard.

Wijzigingen voorbehouden; geen aansprakelijkheid voor vergissingen en drukfouten!

REMKO serie ELT

Veiligheidsinstructies

Bij het gebruik van de apparaten moeten in principe altijd de desbetreffende plaatselijke bouw- en brandveiligheidsvoorschriften evenals de voorschriften van de ongevallenverzekering in acht worden genomen.

De apparaten zijn vóór levering onderworpen aan uitgebreide controles op materiaal, werking, en kwaliteit. Desondanks kunnen de apparaten gevaren opleveren als ze door niet-geïnstreerde personen ondeskundig of niet volgens de voorschriften worden gebruikt!

De volgende instructies in acht nemen

- Het plaatsen en installeren van de apparaten mag alleen door gekwalificeerde personen worden uitgevoerd.
- Reparaties en onderhoud van de apparatuur en onderdelen mogen alleen worden gebruikt door gekwalificeerd personeel volgen.
- De met de bediening van de apparaten belaste personen moeten de apparaten voor aanvang van de werkzaamheden op zichtbare gebreken op de bedienings- en veiligheidsvoorzieningen alsook op de aanwezigheid en het functioneren van de veiligheidsinrichtingen **Als gebreken worden vastgesteld, moet de toezichthouder hiervan op de hoogte worden gesteld!**
- Bij defecten die de bedrijfszekerheid van de apparaten in gevaar brengen, dienen de betreffende apparaten buiten bedrijf te worden gesteld
- Bij het gebruik van de apparaten moeten de desbetreffende plaatselijke voorschriften alsook de overeenkomstige elektrische veiligheidsmaatregelen in acht worden genomen
- Let op de in acht te nemen veiligheidsafstanden tot brandbare voorwerpen
- Een vrije luchtaanzuiging en luchtuitlaat moet altijd gegarandeerd zijn
- De luchtuitvoer mag niet nauwer worden gemaakt of worden voorzien van buizen of slangen
- Nooit andere voorwerpen in de apparaten steken
- De apparaten mogen tijdens het gebruik niet worden afgedekt
- Veiligheidsinrichtingen mogen niet worden overbrugd of geblokkeerd
- De apparaten mogen niet in de directe omgeving van baden, douches, zwembaden enz. worden gebruikt
- De apparaten mogen niet direct onder een wandcontactdoos worden gebruikt
- De apparaten mogen niet worden blootgesteld aan directe waterstralen bijv. **hogedrukreiniger enz.**
- Nooit water in het apparaat laten binnendringen
- De apparaten mogen nooit in een brand- en explosiegevaarlijke omgeving worden gebruikt
- De apparaten mogen niet in een olie-, zwavel- of zouthoudende omgeving worden opgesteld en gebruikt
- Alle elektrische kabels van de apparaten moeten worden beschermd tegen beschadiging, bijv. door dieren

Beschrijving van het apparaat

De apparaten zijn ter plaatse gewijzigde elektroverwarmingsautomaten voor commercieel gebruik.

De apparaten worden uitsluitend gebruikt met elektrische energie en zijn ontworpen voor een volledig automatisch, universeel en probleemloos gebruik.

De apparaten zijn voorzien van speciaal ingekapselde elektrische verwarmingsweerstand, geluids- en onderhoudsarme axiale ventilatoren, veiligheids- en nakoelthermostaten, ingebouwde kamerthermostaten en netkabels met veiligheidsstekkers.

De apparaten voldoen aan de fundamentele veiligheids- en gezondheidseisen van de betreffende EU-bepalingen.

De apparaten zijn veilig in het gebruik en gemakkelijk te bedienen.

De apparaten worden onder meer gebruikt voor:

- Het drogen van nieuwbouw
- Puntverwarmen van werkplekken in de buitenlucht of in niet brandgevaarlijke hallen en fabrieksruimtes
- Het tijdelijk of permanent verwarmen van ruimtes
- Het ontijzen van machines, voertuigen en niet brandbare opslaggoederen, met in acht neming van de overeenkomstige veiligheidsafstanden

LET OP

Veiligheidsinrichtingen mogen niet worden overbrugd of worden geblokkeerd.

Ingebruikname

Werking

De apparaten kunnen in de overeenkomstige bedrijfsmodi worden gebruikt voor de verwarming van lucht resp. luchtcirculatie (schakelstand 1). Het verwarmingsvermogen kan in 2 niveaus (schakelstand 2 en 3) worden ingesteld.

Om een constante kamertemperatuur te kunnen waarborgen, moet de apparaten van een ingebouwde kamerthermostaat worden voorzien.

De thermostaat schakelt bij het bereiken van de ingestelde temperatuur de verwarmingsmodus uit en bij het onderschrijden van de geselecteerde temperatuur weer in.

De ingebouwde temperatuurbegrenzer schakelt het apparaat bij niet-toegestane hoge temperaturen uit en na afkoeling automatisch weer in.

Na het uitschakelen van de apparaten middels de keuzeschakelaar of door de kamerthermostaten loopt de toevoerventilator voor de afkoeling van de verwarmingsweerstand een bepaalde tijd uit en schakelt zelfstandig uit.

LET OP

De stroomaansluiting nooit voor beëindiging van de gehele nakoelfase onderbreken. Voor schade aan de apparaten door oververhitting kan geen aanspraak op garantie worden gemaakt.

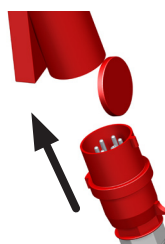
Met de bediening en bewaking van de apparaten moet een persoon worden belast die voldoende is geïnstrueerd over de overeenkomstige omgang met het apparaat.

1. De netspanning op overeenstemming met de apparaatspanning controleren. 400V/3~N/50 Hz.

2. De keuzeschakelaar in stand "0" (uit) zetten.



3. De stekker van het apparaat aansluiten op een correct geïnstalleerde contactdoos. 400V/3~N/50Hz



OPMERKING

De elektrische aansluiting van de apparaten moet op een aansluitpunt met aardlekschakelaar volgens VDE 0100, deel 55 geschieden.

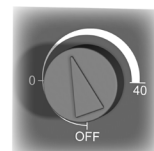
LET OP

Verlengingen van de aansluitkabel mogen alleen worden uitgevoerd door geautoriseerd elektrotechnisch vakpersoneel, waarbij gelet moet worden op het opgenomen vermogen van het apparaat en de kabellengte en waarbij rekening moet worden gehouden met het gebruik ter plaatse.

Verwarmen

De apparaten werken volledig automatisch en zijn afhankelijk van de op de thermostaat ingestelde temperatuur.

1. De gewenste kamertemperatuur op de thermostaat instellen.



2. De keuzeschakelaar, afhankelijk van het gewenste verwarmingsvermogen, in stand "2" = 4,5 kW of "3" = 9 kW schakelen.



OPMERKING

Voor een optimaal gebruik mogen de apparaten niet worden gebruikt bij een omgevingstemperatuur die hoger is dan 25 °C.

Ventileren

In deze stand draait uitsluitend de toevoerventilator. Een thermostatische regeling en een verwarmingsmodus zijn niet mogelijk.

1. De keuzeschakelaar in stand "1" ventileren zetten.



LET OP

Alle kabelverlengingen mogen alleen in uit- resp. afgerolde toestand worden gebruikt.

REMKO serie ELT

Buiten werking stellen

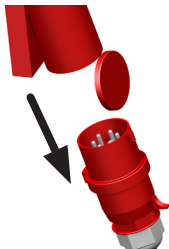
1. De keuzeschakelaar in stand "0" zetten.



De toevoerventilator draait voor de afkoeling van de apparaten verder en schakelt pas na voldoende afkoeling uit.

De ventilator kan tot het definitief uitschakelen meerdere keren starten.

2. Bij langere tijden van stilstand moeten de apparaten van het elektriciteitsnet worden losgekoppeld.



⚠ LET OP

De stroomaansluiting nooit voor beëindiging van de gehele nakoelfase onderbreken. Voor schade aan de apparaten door oververhitting kan geen aanspraak op garantie worden gemaakt.

Reiniging en onderhoud

Een regelmatig onderhoud en het opvolgen van enkele basisvoorwaarden garandeert een storingsvrij gebruik en een lange levensduur van het apparaat.

⚠ LET OP

Voor alle werkzaamheden aan de apparaten moet de netstekker uit de contactdoos zijn verwijderd.

- Neem de regelmatige reinigings- en onderhoudstermijnen in acht
- De apparaten moeten, in overeenstemming met de voorwaarden voor gebruik, indien noodzakelijk - echter ten minste één keer per jaar - door een deskundige worden gecontroleerd op hun correcte toestand voor gebruik
- De apparaten vrij van stof en overige afzettingen houden
- De apparaten mogen uitsluitend droog of met een vochtige doek worden gereinigd
- Geen directe waterstraal gebruiken.
bijv. hogedrukreiniger enz.
- Geen bijtende of oplosmiddelen bevattende reinigingsmiddelen gebruiken
- Aanzuig- en uitblaasrooster regelmatig controleren op vervuiling
- Regelmatig de veiligheidsinrichtingen en de veiligheidsvoorzieningen controleren
- Sensor en capillaire buis van de thermostaat bij het demonteren resp. monteren van de achterzijde van het apparaat niet beschadigen

Oplossen van storingen

Het apparaat (ventilator) start niet op.

1. De netzekeringen ter plaatse controleren.
2. De stekker controleren.
3. De keuzeschakelaar controleren.
4. De ventilator op soepel lopen controleren.

Het apparaat verwarmt niet

1. De thermostaat instellen op een waarde die hoger is dan de kamertemperatuur.
2. De thermostaat op werking controleren.
3. De keuzeschakelaar controleren.
4. De werking van de schakelbeveiliging controleren.
5. De temperatuurbegrenzer op werking en schade controleren.

Als alle functiecontroles zonder resultaat worden uitgevoerd, dient u contact op te nemen met een servicestation.

⚠ LET OP

Een elektrische controle volgens VDE 0701 moet na alle werkzaamheden worden uitgevoerd.

💡 OPMERKING

Reparatiewerkzaamheden mogen alleen door geautoriseerd vakpersoneel worden uitgevoerd.

Gebruik conform de voorschriften

De apparaten zijn op basis van hun bouwkundige vervaardiging en uitrusting uitsluitend voor verwarmings- en ventilatiedoeleinden in industriële resp. commerciële (geen verwarming van woonruimte) bereiken ontwikkeld.

De apparaten mogen uitsluitend door overeenkomstig geïnstrueerd personeel worden bediend.

Bij het niet opvolgen van de voorschriften van de fabrikant, van de betreffende wettelijke eisen of na eigenhandige wijzigingen aan de apparaten, is de fabrikant niet aansprakelijk voor de schade die dat tot gevolg heeft.



OPMERKING

Een ander gebruik/andere bediening dan in deze handleiding is aangegeven, is niet toegestaan.

Bij het niet opvolgen ervan vervalt iedere aansprakelijkheid en aanspraak op garantie.



LET OP

Copyright
Gehele of gedeeltelijke
verveelvoudiging of onbedoeld gebruik van deze documentatie is zonder schriftelijke toestemming van **REMKO GmbH & Co. KG** strikt verboden.

Klantenservice en garantie

Voorwaarde voor eventuele aanspraken op garantie is, dat de besteller of zijn afnemer tegelijk met de verkoop en het in gebruik nemen, de bij het apparaat meegeleverde "**Garantieoorkonde**" volledig ingevuld naar REMKO GmbH & Co. KG heeft teruggestuurd.

De apparaten zijn in de fabriek meerdere keren op de correcte werking gecontroleerd. Mochten zich toch een keer storingen in de werking voordoen, die niet met behulp van het verhelpen van storingen door de gebruiker te verhelpen zijn, neem dan contact op met uw vakhandelaar resp. leverancier.



OPMERKING

Reparatie- en onderhoudswerkzaamheden mogen alleen door geautoriseerd vakpersoneel worden uitgevoerd.



Milieubescherming en recycling

Afvoeren van de verpakking

Voer het verpakkingsmateriaal op milieuvriendelijke wijze af. Onze apparaten zijn voor transport zorgvuldig verpakt en worden in een stabiele transportverpakking van karton en styropor geleverd. Het verpakkingsmateriaal is milieuvriendelijk en kan worden gerecycled.

Met de recycling van verpakkingsmateriaal levert u een waardevolle bijdrage aan de afvalvermindering en het behoud van grondstoffen.

Lever het verpakkingsmateriaal daarom alleen in bij de daarvoor aangewezen inzamelplaatsen.

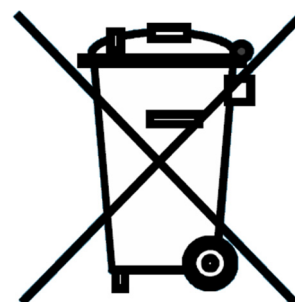
Afvoer van een gebruikt apparaat

De productie van de apparaten wordt voortdurend op kwaliteit bewaakt.

Er worden uitsluitend hoogwaardige materialen gebruikt, die voor het grootste deel hergebruikt kunnen worden.

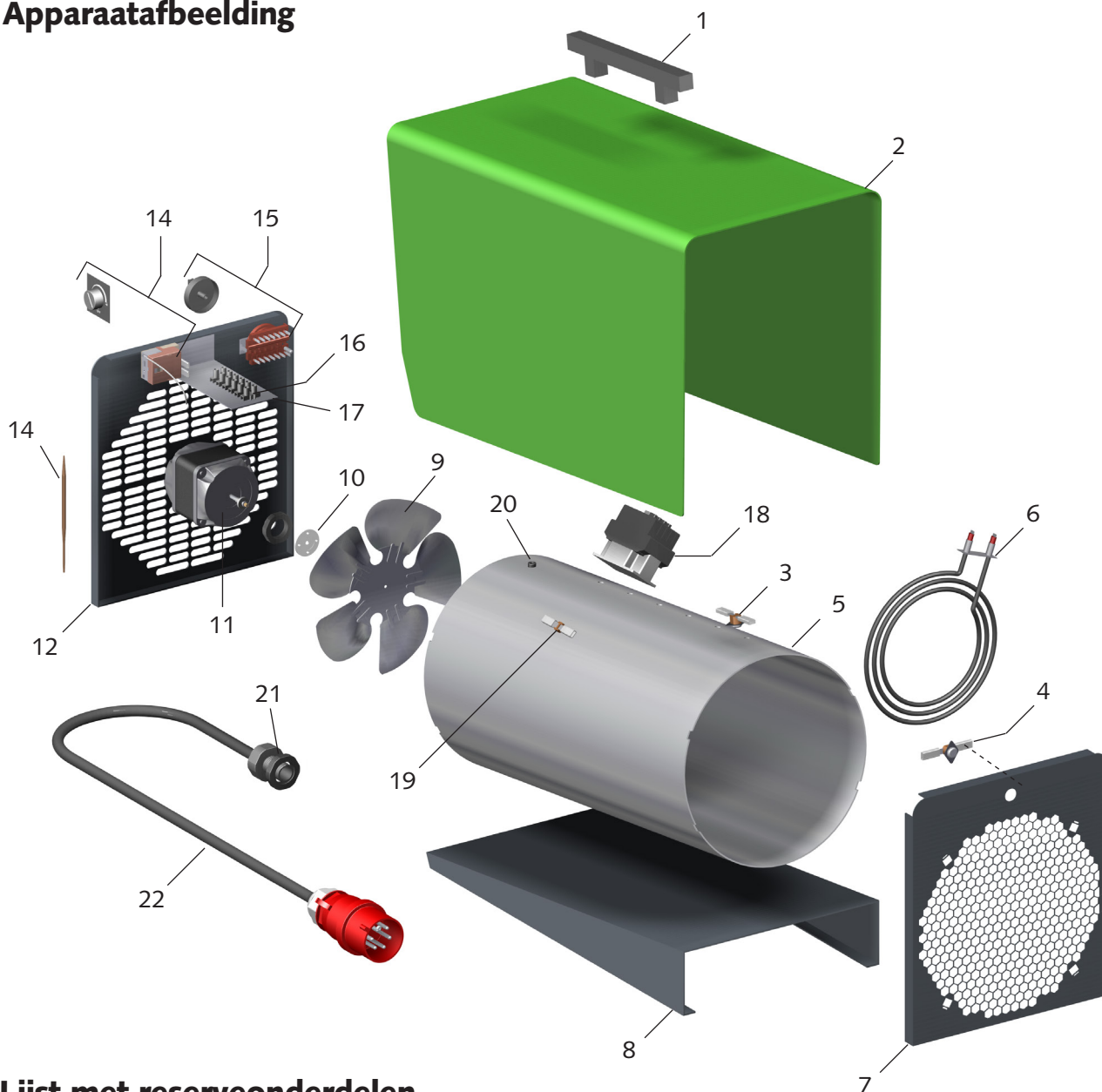
Draag ook bij aan de bescherming van het milieu door ervoor te zorgen dat uw gebruikte apparaat alleen milieuvriendelijk wordt verwerkt.

Breng het oude apparaat daarom alleen naar een geautoriseerd afvalverwerkingsstation of naar een overeenkomstig verzamelpunt.



REMKO serie ELT

Apparaatafbeelding



Lijst met reserveonderdelen

| Nr. | Omschrijving | EDV-nr. | Nr. | Omschrijving | EDV-nr. |
|-----|--------------------------------|---------|-----|----------------------------|---------|
| 1 | Transportgreep | 1101142 | 11 | Ventilatormotor | 1101094 |
| 2 | Buitenwand | 1101098 | 12 | Achterwand | 1101099 |
| 2a | Buitenmantel (uitv. INOX) | 1111101 | 14 | Thermostaat compl. | 1101066 |
| 3 | Nakoelthermostaat | 1104065 | 15 | Keuzeschakelaar compl. | 1101090 |
| 4 | Temperatuurbegrenzer 77 °C | 1101161 | 16 | Klemmenstrook 6-dlg | 1101366 |
| 5 | Binnenwand | 1101082 | 17 | Montageplaat | 1101091 |
| 6 | Verwarmingsweerstand (1 van 6) | 1101083 | 18 | Schakelbeveiliging | 1101096 |
| 7 | Voorwand | 1101084 | 19 | Temperatuurbegrenzer 70 °C | 1101081 |
| 8 | Bodemplaat | 1101085 | 20 | Veiligheidshuls | 1101304 |
| 9 | Ventilatorblad | 1101086 | 21 | Trekontlasting | 1107944 |
| 10 | Meenemerkoppeling | 1108014 | 22 | Netkabel met stekker | 1101026 |

Bij de bestelling van vervangonderdelen naast het EDV-nr. ook steeds het toestelnr. en -type (zie kenplaatje) vermelden!



Onderhoudsprotocol

Apparaattype: Apparaatnummer:

| | 1 | 2 | 3 | 4 | 5 | 6 | 7 | 8 | 9 | 10 | 11 | 12 | 13 | 14 | 15 | 16 | 17 | 18 | 19 | 20 |
|--|---|---|---|---|---|---|---|---|---|----|----|----|----|----|----|----|----|----|----|----|
| Apparaat gereinigd – buiten – | | | | | | | | | | | | | | | | | | | | |
| Apparaat gereinigd – binnen – | | | | | | | | | | | | | | | | | | | | |
| Ventilatorlamel gereinigd | | | | | | | | | | | | | | | | | | | | |
| Veiligheidsrooster gereinigd | | | | | | | | | | | | | | | | | | | | |
| Veiligheidsinrichtingen gecontroleerd | | | | | | | | | | | | | | | | | | | | |
| Veiligheidsvoorzieningen gecontroleerd | | | | | | | | | | | | | | | | | | | | |
| Apparaat op beschadigingen gecontroleerd | | | | | | | | | | | | | | | | | | | | |
| Alle bevestigingsschroeven gecontroleerd | | | | | | | | | | | | | | | | | | | | |
| Controle elektrische veiligheid | | | | | | | | | | | | | | | | | | | | |
| Testloop | | | | | | | | | | | | | | | | | | | | |

Opmerkingen:.....

| | | | | |
|---|---|---|---|---|
| 1. Datum: Handtekening | 2. Datum: Handtekening | 3. Datum: Handtekening | 4. Datum: Handtekening | 5. Datum: Handtekening |
| 6. Datum: Handtekening | 7. Datum: Handtekening | 8. Datum: Handtekening | 9. Datum: Handtekening | 10. Datum: Handtekening |
| 11. Datum: Handtekening | 12. Datum: Handtekening | 13. Datum: Handtekening | 14. Datum: Handtekening | 15. Datum: Handtekening |
| 16. Datum: Handtekening | 17. Datum: Handtekening | 18. Datum: Handtekening | 19. Datum: Handtekening | 20. Datum: Handtekening |

REMKO serie ELT

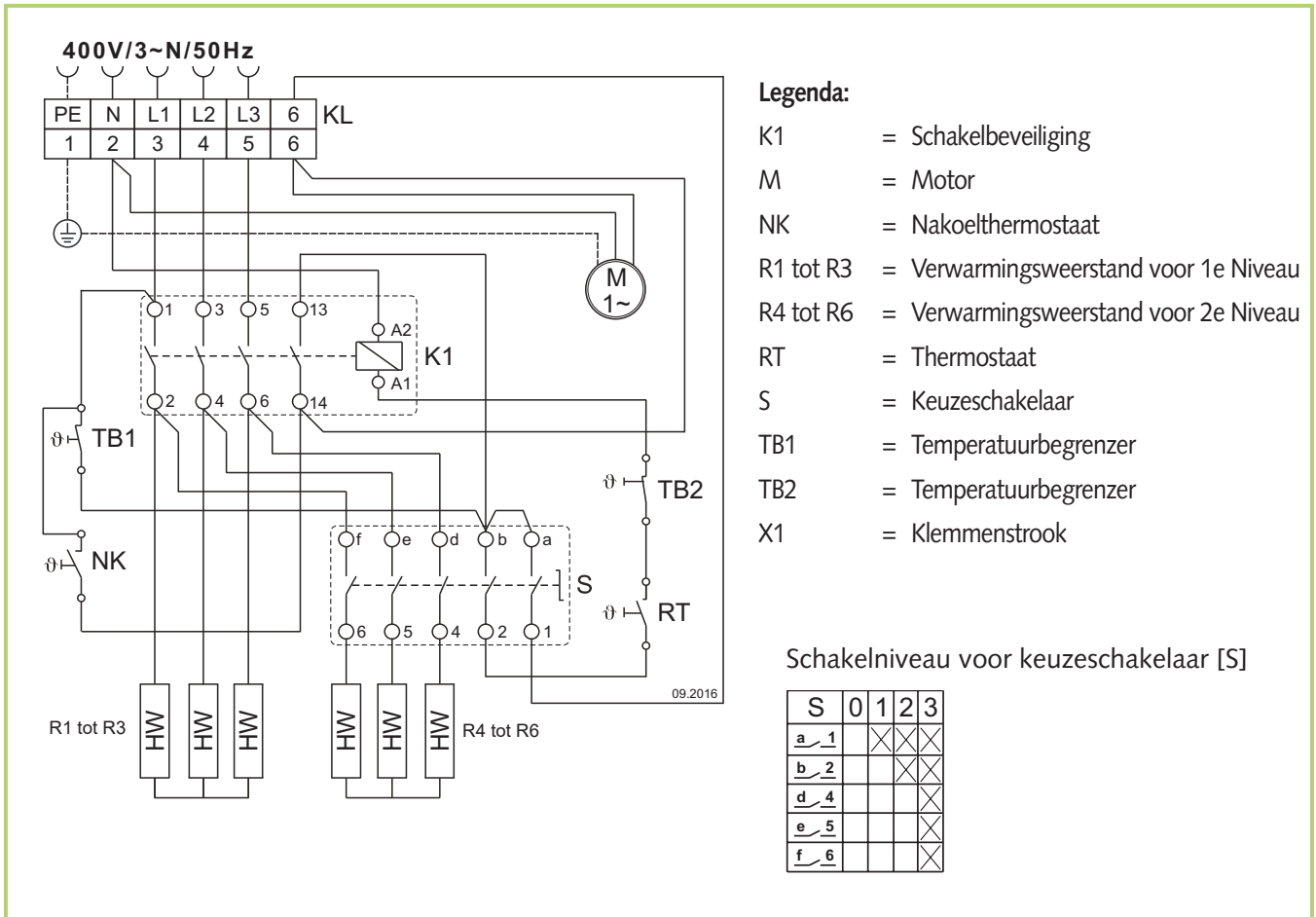
Technische gegevens

| Serie | Icon | Unit | ELT 9-6 (E) |
|--|-------------|-------------------|--|
| Nominale warmtevermogen | P_{nom} | kW | 9,0 |
| Minimaal warmtevermogen | P_{min} | kW | 4,5 |
| Maximaal continu warmtevermogen | $P_{max,c}$ | kW | 9,0 |
| Schakelbaar verwarmingsvermogen | | kW | 2 x 4,5 |
| Ventilatiecapaciteit | | m ³ /h | 600 |
| Temperatuurstijging (Δt) max. | | K | 60 |
| Voedingsspanning | | V/Hz | 400/3~N/50 |
| Nominale stroom, max. | | A | 13,2 |
| Opgenomen vermogen max. | | kW | 9,7 |
| Hulpstroomverbruik bij nominaal warmtevermogen | el_{max} | kW | 0,105 |
| Hulpstroomverbruik bij minimaal warmtevermogen | el_{min} | kW | 0,105 |
| Hulpstroomverbruik bij bedrijfsgeraad | el_{SB} | kW | 0,0 |
| Zekering (ter plaatse) - traag | | A | 16 |
| Geluidsdruk niveau $L_{pA} 1 m^{-1}$ | | dB (A) | 53 |
| Afmetingen: L/B/H | | mm | 510/300/455 |
| Soort ruimtetemperatuurcontrole | | | Kamertemperatuurregeling met mechanische thermostaat |
| Gewicht | | kg | 14,7 |
| EDV-nr.: | | | 114220 (114230) |

1) Geluidsmeting DIN 45635 - 01 - KL 3

() Uitvoering INOX

Elektrisch aansluitschema



Wijzigingen in de afmetingen en de constructie, door de technische vooruitgang, voorbehouden.

REMKO KWALITEIT MEET SYSTEEM

Air-Conditioning | Warmte | Nieuwe energievormen

REMKO GmbH & Co. KG
Klima- und Wärmetechnik

Im Seelenkamp 12
32791 Lage

Telefoon +49 (0) 5232 606-0
Fax +49 (0) 5232 606-260

E-mail info@remko.de
Internet www.remko.de

Hotline Nationaal
+49 (0) 5232 606-0

Hotline Internationaal
+49 (0) 5232 606-130

